



PISTOLA SAFE ACTION®



⚠ AVVERTENZA! Prima di caricare o utilizzare la pistola GLOCK, leggere attentamente le presenti istruzioni per l'uso.

⚠ AVVERTENZA! Come la maggior parte delle moderne armi da fuoco, la vostra pistola GLOCK è stata progettata e prodotta senza una sicura manuale convenzionale, pertanto, si deve considerare l'arma sempre come carica e pronta a sparare finc a quando il caricatore non sia stato rimosso e non sia stato effettuato un controllo visivo e manuale (con un dito) accertandosi che la camera di cartuccia sia effettivamente vuota.

Avvertenze di Sicurezza per armi da fuoco

Prima di caricare o utilizzare la pistola GLOCK, leggere attentamente le presenti Istruzioni per l'uso e le Avvertenze ivi contenute. Questo manuale illustra le funzioni e l'uso della pistola GLOCK e mette in guardia contro i potenziali pericoli, fra cui lesioni personali gravi o morte, che possono essere causati da un uso improprio della pistola GLOCK. Questo manuale deve accompagnare sempre la pistola GLOCK e dovrà essere consegnato insieme con l'arma, nel caso che si venda o si presti la propria pistola GLOCK a un'altra persona.

Il nostro desiderio è che possiate apprezzare pienamente la vostra GLOCK, ma vogliamo che la usiate in modo sicuro. Indipendentemente dal fatto che l'utilizzatore sia un tiratore esperto o una persona senza esperienza nel maneggiare un'arma da fuoco, è necessario **LEGGERE ATTENTAMENTE E COMPLETAMENTE QUESTO MANUALE** prima di caricare o utilizzare la pistola GLOCK. Per la vostra sicurezza e la sicurezza di altre persone, è importante seguire le istruzioni e le avvertenze contenute in questo manuale e le raccomandazioni pratiche per maneggiare sempre in modo sicuro le armi. Se non si ha familiarità con le armi da fuoco, si consiglia di seguire un corso di addestramento su come maneggiare le armi da fuoco in sicurezza, ovvero un corso organizzato da istruttori qualificati, da un'associazione di tirassegno o da un'organizzazione con simile certificazione.

Questo manuale contiene varie avvertenze e istruzioni che sono evidenziate con **⚠️ AVVERTENZA!**, **⚠️ ATTENZIONE!** oppure **AVVISO**. Queste parole chiave hanno lo scopo di richiamare l'attenzione dell'utilizzatore su informazioni rilevanti per la sicurezza. **⚠️ AVVERTENZA!** indica una situazione pericolosa che, se non evitata, può provocare la morte o gravi lesioni. **⚠️ ATTENZIONE!** indica una situazione pericolosa che, se non evitata, può causare lesioni lievi o moderate. **AVVISO** indica le procedure di sicurezza che non sono associate a lesioni personali.

Membri altamente addestrati di corpi come quello della polizia e militari possono sorvolare su alcune delle seguenti istruzioni. Al fine di garantire la sicurezza in caso di alta frequenza d'uso, si raccomanda di seguire preliminarmente un corso di addestramento adeguato e di mantenere un livello ragionevole e regolare di esercizio che si concentri su procedure tattiche sicure.

⚠️ AVVERTENZA! La mancata osservanza delle informazioni di sicurezza e delle istruzioni di sicurezza del presente manuale può provocare morte, lesioni gravi e/o danni materiali.

⚠️ AVVERTENZA! A seguito di assunzione di farmaci, consultare sempre preventivamente un medico, per essere sicuri di poter maneggiare e usare un'arma da fuoco. Non bere alcolici e non assumere droghe, prima o durante l'utilizzo di armi. La vista e la capacità di giudizio potrebbero essere seriamente inficiate e ciò può causare un uso non sicuro dell'arma da fuoco.

⚠ AVVERTENZA! Se la pistola GLOCK o altre armi da fuoco sono trattate con disattenzione o non correttamente, ciò potrebbe causare l'esplosione accidentale di un colpo, causando gravi lesioni e/o danni o decesso.

⚠ AVVERTENZA! Maneggiare sempre la pistola GLOCK come se fosse carica, in modo da non sparare mai un colpo inavvertitamente.

⚠ AVVERTENZA! Non puntare mai la pistola GLOCK su qualcosa su cui non si intende sparare.

⚠ AVVERTENZA! Non premere mai il grilletto e lasciare il dito sempre fuori dal guardamano fino al momento in cui si è deciso di sparare.

⚠ AVVERTENZA! Non fidatevi di dichiarazioni altrui che assicurano che l'arma è scarica: controllare sempre di persona. Tenere sempre la pistola orientata in una direzione sicura e tenere il dito fuori dal guardamano.

⚠ AVVERTENZA! Prima di porgere l'arma a un'altra persona, assicurarsi sempre che la pistola GLOCK non sia carica, che il carrello sia bloccato in posizione arretrata aperta e che il caricatore sia stato estratto.

⚠ AVVERTENZA! Non effettuare mai modifiche alla pistola GLOCK, poiché ciò potrebbe causare un malfunzionamento dell'arma o creare situazioni di pericolo.

⚠ AVVERTENZA! Non trasportare mai la pistola GLOCK senza una fondina adatta, se c'è una cartuccia nella camera.

⚠ AVVERTENZA! Per custodire la pistola GLOCK, estrarre prima il caricatore, come descritto nel capitolo 8. Dopo aver verificato che l'arma non sia carica (il caricatore è stato estratto e la camera di cartuccia è vuota), riporla nella sua valigetta di custodia o in altri contenitori adeguati, che possano essere chiusi a chiave.

⚠ AVVERTENZA! Custodire la pistola GLOCK sempre scarica in un contenitore adeguato, come ad esempio la custodia in dotazione, e fuori della portata dei bambini o di altre persone non autorizzate; anche il trasporto dell'arma deve sempre essere effettuato ad arma scarica in un contenitore adeguato.

⚠ AVVERTENZA! Non conservare mai le munizioni nello stesso contenitore in cui si custodisce la pistola GLOCK e non trasportarle mai nello stesso contenitore della pistola.

⚠ ATTENZIONE! La maggior parte delle munizioni contengono piombo nel proiettile e/o nell' innesco. Se si spara con la pistola GLOCK in un ambiente scarsamente ventilato, questo fa sì che il tiratore e gli altri astanti siano esposti a particelle di piombo. Lavarsi sempre le mani dopo aver maneggiato le munizioni, dopo aver sparato con la pistola GLOCK e/o dopo aver eseguito la manutenzione preventiva o la cura della pistola GLOCK, in modo da mantenere l'esposizione al piombo al livello più basso possibile.

Prima di lasciare la fabbrica, ogni pistola GLOCK è stata accuratamente testata, controllata e imballata. GLOCK non può però controllare cosa accada alla pistola dopo che questa ha lasciato la fabbrica. Pertanto, si raccomanda di controllare con attenzione la pistola GLOCK al momento dell'acquisto per assicurarsi che sia scarica e non danneggiata.

Nel caso abbiate bisogno di un'altra copia di questo manuale o che alcune delle avvertenze e istruzioni contenute in questo manuale non vi siano comprensibili o abbiate problemi ad usare la Vostra pistola GLOCK, vi preghiamo di contattare una filiale GLOCK nella regione di residenza.

CONTACT:

GLOCK Ges.m.b.H.
Gaston Glock-Platz 1, 2232 Deutsch-Wagram,
Austria
Tel.: +43(0)2247 90 300-0
E-Mail: sales@glock.at

GLOCK Inc.
6000 Highlands Parkway, Smyrna, GA 30082,
U.S.A.
Tel.: +1 770-432-1202
E-Mail: TeamGLOCK@glock.us

Sommario

06	I.	Caratteristiche Principali
09	II.	Le componenti della Pistola GLOCK
10	III.	Nomenclatura
10	IV.	Funzionamento della Pistola
12	V.	Caricamento
14	VI.	Funzione di controllo del tiro
17	VII.	Eliminazione dei Malfunzionamenti (Inceppamenti)
19	VIII.	Scaricamento e controllo di Sicurezza
21	IX.	Smontaggio
25	X.	Manutenzione preventiva e Ispezione
33	XI.	Rimontaggio e Ispezione
36	XII.	Personalizzazione delle Pistole
39	XV.	Lucchetto da Pistola con cavo
40	XVI.	Lista dei Componenti
41		Disegno dell' Esploso GLOCK 44
42		Dati Tecnici
44		Youth Handgun Safety Act Notice (Only USA)
47		State Required Safety Warnings (Only USA)

Nota: I numeri tra parentesi presenti in questo manuale si riferiscono alla lista dei pezzi e al disegno dell'esploso raffigurato alle pagine 40-41.

I. Caratteristiche Principale

La pistola semiautomatica GLOCK Safe Action®, grazie alla sua progettazione rigorosa, combina virtualmente tutte le caratteristiche richieste da una moderna arma da fuoco, sia attuale che futura:

- ❑ Peso complessivo estremamente ridotto
- ❑ Caricatore molto capiente
- ❑ Eccellenti prestazioni grazie alla combinazione di metodi di produzione avanzati e all'impiego di materiali di altissima qualità.

Le pistole GLOCK hanno superato i test militari e industriali più severi e rigorosi e sono note in tutto il mondo per la loro tecnologia avanzata, per la durata, l'affidabilità e la precisione.

Le fotografie e i disegni presentati in questo manuale si riferiscono alla pistola GLOCK 44 a chiusura labile. Salvo diversamente indicato, queste si riferiscono anche ad altri modelli e a versioni precedenti della pistola GLOCK.

CASTELLO: Il castello (17) è realizzato in tecnopolimero con guide in acciaio temprato. È caratterizzato da angolo di impugnatura ideale e peso ridotto. La leva di arresto carrello (27) e l'arresto del caricatore (19) possono essere facilmente azionati con la mano che effettua il tiro. Le pistole GLOCK 44 a chiusura labile hanno il dorsalino intercambiabile (17a), per adattare l'impugnatura alla mano, e il fermo del caricatore può essere montato a destra o sinistra adattandosi così a tiratori mancini e destri. (Nota: I numeri tra parentesi presenti in questo manuale si riferiscono alla lista dei pezzi e al disegno dell'esplosivo delle pagine 40-41)

IL SISTEMA DEL GRILLETTO SAFE ACTION®: Il rivoluzionario sistema Safe Action® della GLOCK fornisce una pressione di grilletto costante, dal primo all'ultimo proiettile. Le tre sicure ad azione meccanica, che operano in modo indipendente l'una dall'altra, sono integrate nel sistema di controllo del tiro della pistola. Tutte e tre le sicure si disinseriscono in sequenza quando si preme il grilletto e si riattivano automaticamente quando si rilascia il grilletto. Questo sistema sicuro, semplice e veloce permette al tiratore di concentrarsi completamente sui compiti tattici, soprattutto quando è sotto stress. La pistola è sicura anche quando cade a terra, e pronta all'uso a temperature da -40° a 122° Fahrenheit / da -40° a 50° Celsius.

⚠ AVVERTENZA! Quando il grilletto è in posizione avanzata, la pistola GLOCK potrebbe essere carica.

1. Sicura integrata nel grilletto: La sicura del grilletto è costituita da una leva integrata nel grilletto (26). Quando il grilletto è in posizione avanzata, la sicura impedisce ogni ulteriore movimento del grilletto. Affinché la pistola possa sparare, si deve premere contemporaneamente sia la sicura del grilletto che il grilletto stesso. Se non si preme la sicura del grilletto, il grilletto non si muove e, quindi, non si esplosione nessun colpo. La sicura del grilletto è progettata per impedire il rilascio di un colpo nel caso la pistola cadesse o una qualche forza agisca lateralmente sul grilletto.

2. Sicura del percussore: La sicura del percussore (8) impedisce che il percussore (4) possa essere mosso in avanti in posizione pronta fare fuoco. Quando si preme il grilletto, la stanghetta del grilletto spinge verso l'alto la sicura del percussore e libera il canale del percussore. Quando il tiratore decide di non sparare, e rilascia il grilletto, si riattiva automaticamente la sicura del percussore.

3. Sicura anticaduta: La stanghetta del grilletto si trova in una rampa di sicurezza all'interno dell'alloggiamento dell'assieme del grilletto. La stanghetta del grilletto si aggancia alla parte posteriore del percussore (4) e impedisce che il percussore si possa spostare in avanti. Quando si preme il grilletto (26), la stanghetta del grilletto si abbassa lungo la rampa di sicurezza e permette al percussore di muoversi. Dopo aver sparato una cartuccia, la stanghetta del grilletto si muove in avanti e blocca il percussore.

⚠ AVVERTENZA! La vostra pistola GLOCK non dispone di una sicura manuale convenzionale e, quindi può sparare un colpo quando si preme il grilletto e una cartuccia si trova nella camera cartuccia.

⚠ AVVERTENZA! Sebbene le pistole GLOCK siano dotate di diverse funzioni interne e dispositivi di sicurezza meccanica per impedire il rilascio accidentale di un colpo quando la pistola cade o subisce un urto di qualsiasi tipo, il corretto e sicuro funzionamento della pistola GLOCK dipende sempre dalla destinazione d'uso; non modificare o alterare nessun componente in nessun modo. Se la pistola GLOCK è esposta a forze insolite ed estreme, può verificarsi un guasto dei componenti. Pertanto, al fine di minimizzare il rischio di sparare un colpo accidentalmente, è necessario osservare e rispettare gli Avvisi emanati allo scopo di maneggiare in sicurezza armi da fuoco, le Istruzioni di sicurezza e le Avvertenze di sicurezza contenute in questo manuale.

⚠ AVVERTENZA! Nel caso che una sicura meccanica della pistola GLOCK non dovesse funzionare, per un qualsiasi motivo, sussiste la possibilità di esplodere un colpo accidentalmente. Se ciò dovesse verificarsi, è necessario scaricare immediatamente la pistola GLOCK e non riutilizzarla ulteriormente fino a che non sia stata esaminata da un armaiolo GLOCK certificato.



CARRELLO: Il particolare trattamento della superficie del carrello (1) fornisce una durezza ottimale che riduce notevolmente l'usura. I componenti sono resistenti alla corrosione, anche quando l'arma entra in contatto con l'acqua salata. Il carrello in polimeri riduce sensibilmente il peso e la finitura opaca riduce il riflesso della luce.



CANNA: La canna (2) è bloccata meccanicamente ed è stata forgiata a freddo. Il trattamento speciale effettuato sulla superficie è lo stesso subito dal carrello. I profili interni arrotondati (esagonali) forniscono al tiratore diversi vantaggi rispetto ai profili convenzionali della canna, compresa l'eliminazione di angoli/spigoli. Pertanto, le canne GLOCK offrono una maggiore facilità di pulizia e una precisione costante, anche dopo un elevato numero di colpi esplosi.



INDICATORE DI CAMERA DI CARTUCCIA CARICA (finestra di avviso): la scanalatura nella parte posteriore della canna (Fig. 1) che va in battuta sul carrello, ha una finestra che permette di vedere se il colpo è camerato, come richiesto da alcuni stati (colpo non camerato Fig. 2 / colpo camerato Fig.3).

⚠ AVVERTENZA! Pertanto, non fare mai esclusivamente affidamento sull'indicatore di carica o sulla propria memoria per stabilire se la pistola GLOCK sia carica o non carica. Estrarre sempre il caricatore e tirare completamente indietro il carrello afferrandolo dalla parte scanalata e assicurarsi visivamente e manualmente (con il dito) che nella camera non sia presente alcuna cartuccia, come descritto in "Scaricamento e controllo di sicurezza", Capitolo 8 (pagine 19-20).

II. Le Componenti della Pistola GLOCK

- ❑ Pistola GLOCK Safe Action® incluso 1 caricatore
- ❑ Caricatore di riserva
- ❑ Kit di pulizia (scovolo e spazzolino)
- ❑ Istruzioni per l'uso
- ❑ Valigetta (custodia per trasporto e conservazione dell'arma)
- ❑ 1 set di dorsalini
- ❑ Cacciavite regolazione tacca di mira
- ❑ Lucchetto da pistola con cavo (solo per USA e Canada)
- ❑ Brochure: "Le regole fondamentali di sicurezza per maneggiare armi da fuoco" (solo USA e Canada)
- ❑ Prospetto / modulo per la sensibilizzazione del cliente sul tema sicurezza (solo USA e Canada)



III. Nomenclatura



IV. Funzionamento della Pistola

Qui di seguito si descrive il funzionamento della pistola semi-automatica GLOCK Safe Action®.

Se la pistola è carica - ossia con caricatore pieno, con una cartuccia in canna - il grilletto si trova in posizione avanzata e la sicura integrata nel grilletto è sporgente (26). La molla del percussore (6) è in tensione parziale e la protezione anticaduta è attiva. La sicura impedisce che si possa premere il grilletto e la sicura del percussore (8) impedisce che il percussore (4) possa avanzare. (Nota: I numeri tra parentesi presenti in questo manuale si riferiscono alla lista dei pezzi e al disegno esplosivo delle pagine 40-41.)

La sicura del grilletto viene disattivata quando la si preme fino a farla rientrare a filo con il grilletto; quando ciò avviene, si può premere completamente il grilletto.

Quando il libero movimento del grilletto (slack) viene portato fino al primo livello di pressione retraendolo di circa 0,2 pollici/5 mm, la stanghetta del grilletto si solleva e fa scattare la sicura del percussore. Questo esercita una tensione aggiuntiva sul percussore.

Quando si preme completamente il grilletto, la stanghetta del grilletto si libera dalla parte terminale del percussore e si muove verso il basso. Questo fa scattare il percussore che, grazie alla forza elastica, colpisce la capsula di innesco della cartuccia, provocando lo sparo.

Il movimento di rinculo muove il carrello (1) all'indietro. Dopo che il carrello ha eseguito una corsa di ritorno di circa 0,1 pollici/ca. 2,5 mm, scatta il dispositivo di blocco tra la canna (2) e il carrello. La canna si orienta verso il basso al di sopra del blocco di chiusura (22) e rimane in questa posizione.

Il carrello ritorna automaticamente nella sua posizione arretrata. Durante questa corsa di ritorno, l'estrattore (10) spinge il bossolo fuori dalla camera di cartuccia e l'espulsore (23) lo espelle quindi dalla pistola verso destra.

La rampa presente sulle guide del carrello separa poi il connettore (24) dalla stanghetta del grilletto; la stanghetta del grilletto viene sollevata dalla molla del grilletto (25) e riposizionata davanti al percussore.

La molla di recupero (3) spinge ora il carrello in avanti. Mentre il carrello scorre in avanti e il grilletto viene rilasciato, si verifica quanto segue:

- ❑ il percussore spinge la stanghetta del grilletto sulla rampa di sicurezza;
- ❑ la sicura del percussore si riattiva;
- ❑ il percussore viene rimesso in tensione parziale;
- ❑ una nuova cartuccia viene spinta dal caricatore nella camera cartuccia;
- ❑ il grilletto ritorna in posizione avanzata e la sicura del grilletto si trova di nuovo in posizione sporgente rispetto al grilletto.

Ogni cartuccia viene spinta automaticamente nella camera di cartuccia, finché il caricatore non si svuota. Dopo che è stata sparata l'ultima cartuccia, la leva di arresto carrello (27) trattiene il carrello in posizione arretrata e aperta. (Nota: Se si spara con la pistola GLOCK senza caricatore inserito, dopo lo sparo, il carrello non è trattenuto in posizione arretrata aperta).

V. Caricamento



⚠ AVVERTENZA! Questa pistola GLOCK non dispone di una sicura manuale convenzionale e, quindi, spara un colpo quando si preme il grilletto e una cartuccia si trova nella camera.

⚠ AVVERTENZA! Non usare munizioni ricaricate, rigenerate o munizioni caricate a mano, perché queste potrebbero non soddisfare le norme SAAMI, CIP o NATO e il loro uso potrebbe provocare la morte, gravi lesioni e/o danni materiali. Utilizzare solo munizioni di alta qualità, prodotte industrialmente e dello stesso calibro, ovvero munizioni per le quali la pistola GLOCK è stata progettata. (Nota: l'uso di munizioni ricaricate, rigenerate o caricate a mano invalida la garanzia.)

⚠ AVVERTENZA! Prima di usare la pistola GLOCK, passare un pezzo di tessuto pulito dalla camera attraverso la canna usando lo scovolo. Ripetere più volte l'operazione finché il pezzo di tessuto uscirà pulito dalla canna, ovvero senza tracce di olio o detergente per armi: i residui nella canna possono provocare un malfunzionamento della pistola, causa potenziale d'incidenti mortali, lesioni gravi e/o danni alla pistola.

Per caricare il caricatore della GLOCK 44 seguire le seguenti istruzioni:

1. Posizionare il caricatore in posizione verticale su una superficie piana.
2. Tenere con il pollice e l'indice sulle guide dell'elevatore sul lato destro e sinistro del caricatore (Fig. 4).
3. Abbassando le guide dell'elevatore verso il basso inserire una munizione alla volta (Fig. 5)

Abbassare troppo l'elevatore non consentirà alle cartucce di entrare correttamente nel caricatore e potrebbe causare problemi di alimentazione.

4. Continua questa procedura di caricamento fino a quando avrai raggiunto il numero di cartucce desiderato o la capienza massima del caricatore.

Introdurre il caricatore (Fig. 6) nell'impugnatura dell'arma fino a far scattare l'aggancio del caricatore (19). (Nota: i numeri tra parentesi presenti in questo manuale si riferiscono alla lista dei componenti e al disegno esploso delle pagine 40-41)

Se il carrello (1) è in posizione avanzata, tenere la pistola GLOCK nella mano con cui si spara e afferrare con l'altra mano la parte posteriore del carrello, nella zona della scanalatura, e tirare completamente indietro il carrello (Fig. 7). Durante l'operazione, tenere il dito fuori della guardia del grilletto. Quindi, rilasciare il carrello in modo che ritorni di nuovo in posizione avanzata (Fig. 8).

Oppure:

Se il carrello resta bloccato in posizione arretrata, premere la leva di arresto carrello (27) verso il basso in modo che il carrello ritorni velocemente in posizione avanzata, oppure afferrare la parte posteriore del carrello, nella zona scanalata, e tirarlo completamente indietro. Quindi, rilasciare il carrello in modo che ritorni di nuovo in posizione avanzata.

La pistola adesso è carica e pronta a sparare non appena si preme il grilletto.

⚠ AVVERTENZA! La GLOCK 44 è camerata solo per le munizioni in calibro 22 l.r.! Non usare altri tipi di munizioni in calibro 22.

AVVISO La GLOCK 44 è progettata per funzionare con diverse munizioni in calibro 22 l.r. prodotte secondo le specifiche SAAMI e / o CIP. GLOCK riconosce che alcune munizioni sul mercato in calibro 22 l.r. potrebbero non produrre energia sufficiente per far arretrare completamente il carrello. GLOCK riconosce inoltre che la qualità di munizioni in calibro 22 l.r. variano notevolmente tra diversi tipi e marchi. Pertanto, si consiglia di testare diverse munizioni riempiendo i caricatori alla massima capacità utilizzando le munizioni preferite per garantire prestazioni ottimali.

VI. Funzione di Controllo del tiro

⚠ AVVERTENZA! Verificare sempre che la canna della pistola GLOCK sia priva di residui prima di usare nuovamente la pistola. Prima di sparare con la pistola GLOCK, rimuovere eventuali elementi ostruttivi in modo da garantire un funzionamento sicuro e corretto. Eventuali residui nella canna possono essere causa di un malfunzionamento della pistola, che a sua volta può causare incidenti gravi, lesioni gravi e/o danni alla pistola.

⚠ AVVERTENZA! Se la pistola non dovesse funzionare (mancato innesco), tenere la pistola GLOCK ancora puntata sul bersaglio e attendere almeno 30 secondi. Se vi è una postcombustione (innesco rallentato), lo sparo della cartuccia dovrebbe avvenire entro 30 secondi. Se la cartuccia non è esplosa, rimuovere il caricatore, espellere la cartuccia dalla camera ed esaminare la capsula di innesco del fondello. Se la traccia lasciata dal percussore è leggera o non visibile, allora si raccomanda di non continuare ad usare la pistola GLOCK. Lasciare controllare l'arma da un rappresentante GLOCK o da un armaiolo GLOCK certificato. Se la traccia del percussore sulla capsula d'innesco del fondello ha un aspetto normale (in confronto a colpi sparati in precedenza), la cartuccia potrebbe essere difettosa. Tenere separata la cartuccia dalle altre munizioni e dai bossoli vuoti. Ricaricare la pistola GLOCK e continuare a sparare. (Nota: Smaltire le suddette cartucce secondo le indicazioni del produttore delle munizioni).

⚠ AVVERTENZA! Non usare mai la pistola GLOCK, se non funziona correttamente e non chiudere il carrello su una cartuccia incastrata, poiché la cartuccia potrebbe esplodere.

⚠ AVVERTENZA! Si raccomanda di indossare sempre occhiali di sicurezza e delle cuffie protettive per l'udito quando si spara con la pistola GLOCK in modo da proteggere occhi e orecchie.

⚠ AVVERTENZA! Prima di iniziare a sparare, assicurarsi sempre che il vostro target sia adeguato ad arrestare la traiettoria dei proiettili, in modo da non colpire nulla al di fuori del campo di tiro. Si deve tener presente che una pallottola può attraversare il bersaglio o mancarlo e continuare la traiettoria per altre 2 miglia (3 km). Quando si hanno dubbi, si raccomanda di non sparare.

⚠ AVVERTENZA! Mai sparare contro una superficie dura, come ad esempio una roccia, o una superficie liquida come l'acqua, poiché la pallottola può rimbalzare e colpire chi spara o altre persone nelle vicinanze.

⚠ AVVERTENZA! Questa pistola GLOCK non dispone di una sicura manuale convenzionale e, quindi, spara un colpo quando si preme il grilletto e una cartuccia si trova nella camera.

⚠ AVVERTENZA! Se un gruppo di tiratori fa pratica in un poligono di tiro, si deve sempre scegliere una persona competente e responsabile che presti attenzione alla sicurezza, alla disciplina e al controllo, al fine di ridurre la probabilità di spari accidentali.

⚠ AVVERTENZA! Quando ci si trova in un poligono di tiro, portare la pistola GLOCK sempre scarica, chiusa a chiave e con il carrello-otturatore in posizione aperta, fin quando non si è preparati a sparare e la pistola deve essere pronta al tiro. Tenere la pistola sempre puntata nella direzione del bersaglio, quando la si carica, si spara o la si scarica.

⚠ ATTENZIONE! Quando l'arma è pronta a sparare, assicurarsi che l'area dietro il carrello sia libera (controllare la posizione del proprio pollice) e non tenere la pistola vicino al corpo, poiché, al momento dello sparo il carrello-otturatore arretra con enorme forza. (Nota: Se si spara tenendo l'arma con entrambe le mani, il pollice della mano che sostiene dovrebbe trovarsi vicino al pollice della mano che effettua il tiro e mai dietro il carrello).

⚠ ATTENZIONE! Assicurarsi che né la persona che spara né altri si trovino davanti all'apertura di espulsione dei bossoli, poiché i bossoli sono caldi e la forza con cui vengono espulsi è sufficiente a causare danni. Non toccare il carrello o la canna subito dopo aver sparato, poiché la temperatura è molto alta e potrebbe causare ustioni.

⚠ ATTENZIONE! Ad eccezione del caso in cui il carrello sia bloccato in posizione arretrata e si controlli che la camera sia vuota, non bisogna mai infilare le dita nella finestra di espulsione: il movimento del carrello può provocare lesioni.

⚠ ATTENZIONE! Non sparare mai con la pistola GLOCK nelle vicinanze di un animale, a meno che questi non sia stato addestrato a tollerare il rumore degli spari. La reazione di riflesso dell'animale potrebbe causare lesioni all'animale stesso o alle persone vicine.



Se la pistola è carica con una cartuccia nella camera, si può sempre sparare premendo semplicemente il grilletto (26). (Nota: I numeri tra parentesi presenti in questo manuale si riferiscono alla lista dei pezzi e al disegno dell'esploso delle pagine 40-41).

Dopo che è stata sparata l'ultima cartuccia, il carrello (1) rimane in posizione arretrata, aperto e bloccato (Fig. 9). (Nota: Se si spara con la pistola GLOCK senza caricatore inserito, il carrello-otturatore dopo lo sparo non resta aperto in posizione arretrata).

VII. Eliminazione dei Malfunzionamenti (Inceppamenti)

AVVERTENZA! Se la pistola non dovesse funzionare (mancato innesco), tenere la pistola GLOCK ancora puntata sul bersaglio e attendere almeno 30 secondi. Se vi è una postcombustione (innesco rallentato), lo sparo della cartuccia dovrebbe avvenire entro 30 secondi. Se la cartuccia non sarà stata sparata, rimuovere il caricatore, espellere la cartuccia dalla camera ed esaminare la capsula di innesco del fondello. Se la traccia lasciata dall'impatto del percussore è leggera o non visibile, allora si raccomanda di non continuare ad usare la pistola GLOCK. Lasciare controllare l'arma da un rappresentante GLOCK o da un armaiolo GLOCK certificato. Se la traccia lasciata dall' impatto del percussore sulla capsula d'innesco del fondello ha un aspetto normale (in confronto ai colpi sparati in precedenza), la cartuccia potrebbe essere difettosa. Tenere separata la cartuccia dalle altre munizioni e dai bossoli vuoti. Ricaricare la pistola GLOCK e continuare a sparare. (Nota: Smaltire le cartucce sparate (bossoli) secondo le istruzioni del produttore delle munizioni).

AVVERTENZA! Se una cartuccia non sparata è bloccata, inceppata o entra con difficoltà nella camera quando viene spinta, non forzarla ad entrare nella camera e non esercitare pressione sul carrello per chiuderlo. Questo potrebbe far esplodere la cartuccia; i frammenti del proiettile o del bossolo vengono espulsi con una tale forza dalla finestra di espulsione da provocare lesioni gravi o addirittura mortali e danni materiali.

AVVERTENZA! Quando si tenta di estrarre una cartuccia inceppata, si raccomanda di indossare sempre occhiali di sicurezza in modo da proteggere gli occhi.

Tutte le pistole semiautomatiche possono presentare occasionalmente malfunzionamenti (inceppamenti) nei dispositivi di caricamento delle munizioni. La maggior parte dei malfunzionamenti sono causati da munizioni non idonee, o da una non corretta impugnatura della pistola durante lo sparo (impugnatura leggera o "morbida") o da una lubrificazione impropria o da un caricatore danneggiato. Per ridurre al minimo la probabilità di malfunzionamenti (inceppamenti), eseguire con regolarità la cura e la manutenzione della pistola GLOCK, secondo le istruzioni fornite nel capitolo 10 di questo manuale. Nel caso che si verificasse un malfunzionamento (inceppamento) durante il caricamento di una nuova marca o un nuovo tipo di munizioni o se sono state sparate molte cartucce, si consiglia di tentare di sparare un tipo diverso di munizioni per scoprire se la causa del malfunzionamento (inceppamento) sia da attribuire alle munizioni.

AVVERTENZA! Non usare munizioni ricaricate, rigenerate o munizioni caricate a mano, perché queste potrebbero non soddisfare le norme SAAMI, CIP o NATO e il loro uso può provocare la morte, gravi lesioni e/o danni materiali. Utilizzare solo munizioni di alta qualità prodotte industrialmente e dello stesso calibro della vostra pistola GLOCK. (Nota: L'uso di munizioni ricaricate, rigenerate o caricate a mano rende nulla la garanzia).

Quando una cartuccia resta inceppata mentre viene spinta fuori dalla camera, attenersi alla seguente procedura per rimuovere la cartuccia.

Orientando il vivo di volata della pistola GLOCK in una direzione sicura (una direzione sicura è quella in cui nessuno possa essere ferito nel caso esplodesse accidentalmente un colpo), provare a estrarre il caricatore premendo la leva di fermo del caricatore (19). (Nota: I numeri tra parentesi presenti in questo manuale si riferiscono alla lista dei pezzi e al disegno esploso delle pagine 40-41)

Tenendo il calcio nella mano con cui si spara, il dito non deve restare sul grilletto (26), ma deve essere al di fuori del guardamano; afferrare con l'altra mano la parte posteriore del carrello (1) in cui si trova la scanalatura e tirare il carrello completamente indietro.

Bloccare il carrello in posizione arretrata (aperta) spingendo la leva di arresto carrello-otturatore (27) verso l'alto e rilasciare lentamente il carrello dalla posizione arretrata finché non rimane in posizione aperta.

Se non si riesce a rimuovere la cartuccia inceppata secondo la procedura illustrata sopra, allora rimuovere dalla camera la cartuccia inceppata con le dita o con un perno di legno appuntito.

⚠ AVVERTENZA! Non utilizzare attrezzi di metallo per rimuovere la cartuccia non sparata. L'attrezzo potrebbe toccare la capsula di innesco della cartuccia e quindi far esplodere la cartuccia; i frammenti del proiettile o del bossolo vengono espulsi con una tale forza dalla finestra di espulsione da provocare lesioni gravi o addirittura mortali e danni materiali.

Se non è possibile rimuovere la cartuccia inceppata secondo la procedura descritta sopra, allora lasciare il carrello bloccato in posizione arretrata (aperta) e contattare un rappresentante GLOCK nella vostra zona o un armaiolo GLOCK/armaiolo certificato.

VIII. Scaricamento e Controllo di Sicurezza

⚠ AVVERTENZA! Quando il grilletto è in posizione avanzata, la pistola GLOCK potrebbe comunque essere carica.

⚠ AVVERTENZA! Non fare mai esclusivamente affidamento sull'indicatore di carica o sulla propria memoria per stabilire se la pistola GLOCK è carica o non carica. Estrarre sempre il caricatore, tirare il carrello completamente indietro, bloccarlo e assicurarsi visivamente e manualmente (con il dito) che non vi sia alcuna cartuccia in canna.

⚠ AVVERTENZA! È possibile che una cartuccia sia già in canna, indipendentemente dal fatto che il caricatore sia inserito o meno. Quando si preme il grilletto, la cartuccia nella camera sarà sparata. Non lasciare mai la pistola GLOCK incustodita, anche dopo aver estratto il caricatore. Assicurarsi sempre che la camera di cartuccia sia vuota prima di smontare (nei suoi componenti principali) la pistola GLOCK per la pulizia o per altri motivi.

Per scaricare la pistola GLOCK, procedere seguendo le istruzioni descritte di seguito. Per essere sicuri che la pistola GLOCK non sia carica, si DEVE procedere nel modo seguente.

1. Estrarre il caricatore premendo il fermo del caricatore (19) (Fig. 10). (Nota: I numeri tra parentesi presenti in questo manuale si riferiscono alla lista dei pezzi e al disegno esploso delle pagine 40-41).
2. Tenendo il calcio nella mano con cui si spara e senza tenere mai il dito sul grilletto (26) che deve restare al di fuori della guardia del grilletto, afferrare con l'altra mano la parte posteriore del carrello (1), ovvero la parte in cui si trova la scanalatura, e tirare il carrello completamente indietro.





3. Bloccare il carrello in posizione arretrata (aperta) spingendo la leva di arresto carrello-otturatore (27) verso l'alto e rilasciare lentamente il carrello dalla posizione arretrata finché non rimane in posizione aperta.
4. Una volta che il carrello è bloccato nella posizione arretrata, controllare sia visivamente (Fig. 12) che manualmente (con un dito) (Fig. 13-14) la camera di cartuccia e la camera del caricatore per assicurarsi che nell'arma non si trovino munizioni.
5. Sbloccare il carrello per farlo tornare in avanti (posizione chiusa), o spingendo la leva di arresto carrello verso il basso oppure afferrando la parte posteriore dentellata del carrello e poi rilasciandolo.
6. Orientando il vivo di volata della pistola GLOCK in una direzione sicura (una direzione sicura è quella in cui nessuno possa essere ferito nel caso esplodesse accidentalmente un colpo) premere il grilletto (Fig. 15).

IX. Smontaggio

⚠ AVVERTENZA! Quando il grilletto è in posizione avanzata, la pistola GLOCK potrebbe comunque essere carica.

⚠ AVVERTENZA! Prima di smontare la pistola GLOCK, svuotare tutti i caricatori e rimuovere eventuali proiettili dalla zona in cui si esegue l'operazione, per ridurre la possibilità di innescare involontariamente un colpo.

⚠ AVVERTENZA! Non fare mai esclusivamente affidamento sull'indicatore di carica o sulla propria memoria per stabilire se la pistola GLOCK sia carica o non carica. Retrarre sempre il carrello completamente indietro prendendolo dalla scanalatura e assicurarsi visivamente e manualmente (con il dito) che in canna non sia presente alcuna cartuccia.

⚠ AVVERTENZA! È possibile che una cartuccia sia già in canna, quando si estrae o si inserisce il caricatore della pistola GLOCK. Quando si preme il grilletto, la cartuccia nella camera di cartuccia sarà sparata, indipendentemente dal fatto che il caricatore sia inserito nella pistola GLOCK o meno. Non lasciare mai la pistola GLOCK incustodita, anche dopo aver estratto il caricatore. Assicurarsi sempre che la camera di cartuccia sia vuota prima di smontare (nei suoi componenti principali) la pistola GLOCK per la pulizia o per altri motivi.

⚠ AVVERTENZA! Non effettuare mai modifiche alla pistola GLOCK, poiché ciò potrebbe causare un malfunzionamento dell'arma o creare situazioni di pericolo.

⚠ AVVERTENZA! Si raccomanda di indossare sempre occhiali di sicurezza quando si smonta la pistola GLOCK per proteggere gli occhi dai componenti sotto tensione, come per esempio le molle.



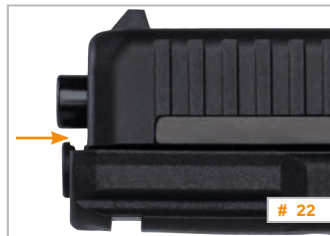
Per pulire la pistola GLOCK, procedere seguendo le istruzioni descritte qui di seguito. Per essere sicuri che la pistola GLOCK non sia carica, si DEVE sempre seguire la sequenza descritta qui di seguito.

1. Estrarre il caricatore premendo sul fermo caricatore (19) (Fig. 16). (Nota: I numeri tra parentesi presenti in questo manuale si riferiscono alla lista dei pezzi e al disegno dell'esploso delle pagine 40-41).
2. Tenendo il calcio nella mano con cui si spara, il dito non deve trovarsi sul grilletto (26) ma deve restare al di fuori del guardamano; afferrare con l'altra mano la parte posteriore del carrello (1), ovvero la parte in cui si trova la scanalatura e tirare il carrello completamente indietro, in modo da espellere un'eventuale cartuccia che potrebbe trovarsi nella camera (Fig. 17).
3. Bloccare il carrello in posizione arretrata (aperta) spingendo la leva di arresto carrello-otturatore (27) verso l'alto e portare lentamente il carrello dalla posizione arretrata finché non rimane in posizione aperta (Fig. 18).
4. Una volta che il carrello è bloccato nella posizione arretrata, controllare sia visivamente che manualmente (con un dito) (Figura 19-20) la camera cartuccia e la camera del caricatore per assicurarsi che non vi siano munizioni nell'arma.
5. Sbloccare il carrello per farlo tornare in avanti (posizione chiusa) spingendo verso il basso la leva di arresto carrello-otturatore oppure tirando completamente il carrello all'indietro afferrandolo dalla parte dentellata e poi rilasciandolo.
6. Orientando il vivo di volata della pistola GLOCK in una direzione sicura (una direzione sicura è quella in cui nessuno possa essere ferito nel caso esplodesse accidentalmente un colpo)

premere il grilletto. (Nota: Per poter estrarre il carrello, il grilletto deve restare in posizione arretrata).



7. Tenere la pistola GLOCK nella mano con cui si spara; le dita devono trovarsi sulla parte superiore, sul retro del carrello, davanti alla tacca di mira; il pollice deve essere posato sul retro del castello (Fig. 21).



8. Tirare indietro il carrello (1) con le dita per circa 1/8 di pollice / 3mm e tenerlo in questa posizione (Fig. 22). (Nota: Se si tira il carrello troppo indietro, farà spostare il grilletto in posizione avanzata. Se questo dovesse accadere, non premere mai di nuovo il grilletto. Tenere sempre la pistola GLOCK puntata in una direzione sicura).

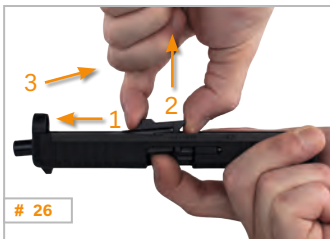
9. Con il pollice e il dito indice della mano non impegnata a sparare, spostare la leva di blocco carrello (21) su entrambi i lati, in modo uniforme, verso il basso (Fig. 23).



10. Tenendo fermo in basso la leva di blocco carrello, spingere il carrello in avanti e separarlo dal castello (Fig. 23).

11. Premere l'assieme della molla di recupero (3) verso la parte anteriore (lato vivo di volata) del carrello mentre la si estrae (sollevandola verso l'alto) dal carrello (Fig. 24-25).





26



27

12. Tenendo la canna dalle alette, nella parte terminale della canna stessa, sollevarla e farla scorrere verso la parte anteriore del carrello. Tirare la canna verso l'alto e all'indietro per rimuoverla dal carrello. (Fig. 26)

⚠ AVVERTENZA! Non smontare altre parti della pistola GLOCK (Fig. 27). Ogni ulteriore smontaggio deve essere effettuato da un armaiolo GLOCK / armaiolo certificato. (Nota: Ogni ulteriore smontaggio rende nulla la garanzia, a meno che questo non sia eseguito da un armaiolo GLOCK/ armaiolo certificato).

⚠ AVVISO Quando la pistola GLOCK è smontata, non si deve mai spostare manualmente il grilletto in avanti per poi premerlo, poiché ciò potrebbe danneggiare la sicura del grilletto.

⚠ AVVISO Quando la pistola GLOCK è smontata, non tirare manualmente il percussore (4) nella parte posteriore del carrello per poi lasciarlo tornare in avanti: questo può danneggiare il percussore e la sicura del percussore (8).



Piastra inserita nel carrello

⚠ AVVERTENZA! Non cercare di rimuovere la piastra inserita nella parte superiore del carrello, o le parti in polimeri del carrello. Ogni manomissione invalida la garanzia.

X. Manutenzione preventiva e Ispezione

AVVERTENZA! Verificare sempre che la canna della pistola GLOCK sia priva di residui, prima di usarla nuovamente. Rimuovere eventuali residui prima di sparare con la pistola GLOCK, in modo che sia sempre garantito il funzionamento sicuro e corretto. Eventuali residui nella canna possono essere causa di un malfunzionamento della pistola, che a sua volta può provocare incidenti gravi, lesioni gravi e/o danni alla pistola.

AVVERTENZA! Quando si estrae o si inserisce il caricatore della pistola GLOCK, è sempre possibile che una cartuccia si trovi già in canna. Quando si preme il grilletto, la cartuccia nella camera di cartuccia sarà sparata, indipendentemente dal fatto che il caricatore sia inserito nella pistola GLOCK o meno. Non lasciare mai la pistola GLOCK incustodita, anche dopo aver estratto il caricatore. Assicurarsi sempre che la camera di cartuccia sia vuota prima di smontare (nei suoi componenti principali) la pistola GLOCK per la pulizia o per altri motivi.

AVVERTENZA! Si raccomanda di indossare sempre occhiali di sicurezza quando si pulisce la pistola GLOCK in modo da proteggere gli occhi dai prodotti per la pulizia.

AVVERTENZA! Assicurarsi sempre che non siano presenti munizioni nella zona in cui si pulisce la pistola GLOCK. I prodotti per la pulizia, manutenzione e i lubrificanti per armi possono influenzare l'innesco e la polvere nelle munizioni e causare malfunzionamenti. Questo può significare che quando una cartuccia viene spinta nella canna della pistola GLOCK, potrebbe restarvi inceppata. Se si spara una cartuccia mentre un'altra cartuccia è inceppata nella camera di scoppio, la canna può scoppiare, distruggendo così l'arma e causando un rischio di morte o di gravi lesioni.

AVVERTENZA! Non far penetrare i prodotti per la pulizia, manutenzione, i lubrificanti per armi o l'olio per pistole nel canale del percussore. Assicurarsi che il caricatore (dentro e fuori) e il lato di innesco siano ben asciutti prima di rimontare la pistola GLOCK. Se è presente del lubrificante in queste zone, questo potrebbe provocare una contaminazione della capsula di innesco e, quindi, un mancato innesco.

AVVISO Come per ogni pistola semiautomatica, la pulizia della pistola GLOCK può avvenire solo dopo averla smontata (smontaggio dei suoi componenti principali). La pulizia senza smontaggio, lasciando il carrello bloccato in posizione arretrata e inserendo dalla bocca uno scovolo di pulizia, può causare un accumulo di sporco, olio e grasso nella pistola e, quindi, un malfunzionamento.

Come per tutti i dispositivi meccanici, la manutenzione e la cura della pistola GLOCK deve essere effettuata correttamente per garantire un funzionamento affidabile e un lungo ciclo di vita. Se si effettua correttamente la manutenzione e la cura della pistola, si conserva anche il suo valore nel tempo. Anche se la pistola GLOCK è molto resistente a condizioni avverse, è necessario seguire un programma di manutenzione regolare per assicurare che la pistola sia sempre ben pulita e lubrificata e, quindi, per prevenire la corrosione e l'accumulo di sporco e residui, che potrebbero influenzare la funzione della pistola.

La pistola GLOCK deve essere pulita e lubrificata come segue:

1. se è nuova, prima della sua prima utilizzazione, e
2. ogni volta dopo aver sparato, e
3. secondo necessità. Questo dipende dalla misura in cui la pistola è esposta a condizioni sfavorevoli durante la custodia o durante l'uso, come pioggia, neve, sudore, acqua salata, sporco, polvere, lanugine, ecc. Inoltre, la pistola deve essere pulita ed esaminata, se è caduta, se si sospetta o sia presente un difetto o un malfunzionamento di un componente, e
4. Almeno ogni 100 colpi per non perdere la precisione e non avere inceppamenti.

Per pulire la pistola GLOCK, si deve smontarla nei suoi cinque componenti principali: Carrello (1), Canna (2), Assieme della molla di recupero (3), Castello (17) e Caricatore. Seguire le istruzioni riportate nel Capitolo 9. Usare sempre pezzi di tessuto e spazzole adatte al calibro della pistola GLOCK. (Nota: I numeri tra parentesi presenti in questo manuale si riferiscono alla lista dei pezzi e al disegno dell'esploso delle pagine 40-41).

CANNA: Pulire la canna come descritto di seguito:

1. Inumidire un panno pulito con un detergente commerciale per armi e spingerlo più volte attraverso la canna dalla parte terminale della camera e usandolo lo scovolo.
2. Inumidire una spazzola di pulizia con un detergente per armi usualmente in commercio, infilare la spazzola con il panno di pulizia dalla parte terminale della camera attraverso la canna usando lo scovolo (Figura 28), per rimuovere lo sporco e la polvere combusta.
3. Inumidire un altro panno di pulizia con un detergente commerciale per armi, spingerlo attraverso la canna con uno scovolo, partendo dalla parte terminale della camera, ed esaminarlo. Nel caso che non sia pulito, ripetere i passi 2 e 3 fino a quando il panno estratto dalla canna non sarà pulito.
4. Con uno scovolo, infilare un panno detergente nella camera e farlo fuoriuscire dalla canna.
5. Inumidire un panno pulito con un detergente commerciale per armi o olio per armi e spingerlo più volte attraverso la canna dalla parte terminale della camera usando uno scovolo.





6. Prima di sparare con la pistola GLOCK, usando uno scovolo, spingere un panno detergente pulito dalla camera attraverso la canna. Ripetere la procedura fino a quando il panno di pulizia non sarà pulito, senza tracce di detergente o olio per armi.

AVVISO Se si intende riporre la pistola GLOCK, non eseguire il passo 6 finché non si è pronti ad utilizzare la pistola.

7. Usare una spazzola bagnata con detergente per armi, spazzolare bene l'esterno della canna per rimuovere sporco o residui di polvere.
8. Asciugare l'esterno della canna con un panno pulito ed esaminarlo. Nel caso che il panno non sia pulito, ripetere i passi 7 e 8 fino a quando il panno non rimarrà pulito.

CARRELLO: (Nota: Il lubrificante color rame presente su alcune parti del carrello di nuove pistole GLOCK assicura una lubrificazione di lunga durata e non deve essere rimosso). Pulire il carrello come descritto qui di seguito:

1. Inumidire un pennello a setole di nylon con un detergente commerciale per armi o olio per armi e spazzolare le scanalature del carrello dove esso si congiunge alle guide del carrello sul castello (Fig. 29).
2. Pulire le scanalature di guida del carrello con un panno pulito e ispezionarlo. Nel caso che non sia pulito, ripetere i passi 1 e 2 fino a quando il panno non rimarrà pulito. (Non rimuovere il lubrificante di color rame)
3. Imbevere una spazzola di nylon con un prodotto commerciale per pulizia, manutenzione e lubrificazione per armi o olio per armi e spazzolare il lato del carrello e la parte sotto l'estrattore; durante l'operazione tenere il carrello con il vivo

di volata rivolto verso il basso (Fig. 29).

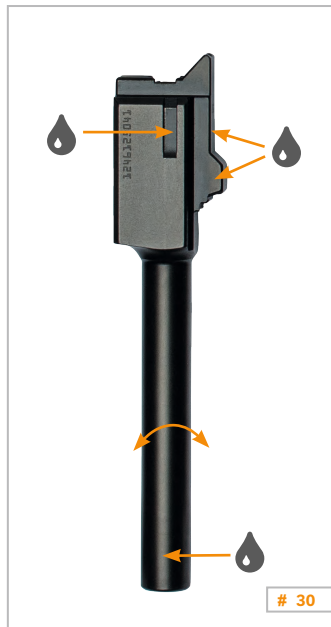
4. Pulire il lato del carrello e la parte sotto l'estrattore con un panno pulito e controllarlo; durante l'operazione tenere il carrello con il vivo di volata rivolto verso il basso (Fig. 29). Se il panno non è pulito, ripetere i punti 3 e 4 fin quando non rimane pulito.
5. Controllare che tutte le parti esposte / visibili del carrello siano pulite. Se dovesse essere presente dello sporco, o della polvere, rimuoverlo con un detergente standard per armi o olio per armi, con cui impregnare una spazzola per la pulizia o un panno pulito.
6. Pulire le parti visibili del carrello, che sarà stato pulito come indicato al passo 5, con un panno pulito e ispezionarlo. Nel caso che il panno non sia pulito, ripetere i passi 5 e 6 fino a quando non rimarrà pulito.

CASTELLO: Controllare che il castello sia pulito. Se necessario, pulire il castello come descritto qui di seguito:

1. Pulire le parti esposte del castello con un panno morbido e pulito, leggermente inumidito con detergente convenzionale per armi o con olio per armi.
2. Pulire le parti visibili del castello, che sarà stato pulito come indicato al passo 1, utilizzando un panno pulito e ispezionarlo. Nel caso che non sia pulito, ripetere i passi 1 e 2 fino a quando il panno non rimarrà pulito.

Dopo aver pulito la pistola GLOCK, lubrificarla secondo le seguenti istruzioni:

1. Inumidire leggermente un panno pulito con detergente convenzionale per armi o con olio per armi e oliare l'esterno della canna, compresi il vano e le alette della canna (Fig. 30), la superficie superiore interna del carrello di fronte al foro





di espulsione dove il vano della canna tocca il carrello e l'apertura che dalla canna scivola attraverso il carrello.

2. Versare una goccia di olio per armi o detergente convenzionale per armi nel punto in cui l'estremità posteriore della stanghetta del grilletto (26) tocca il connettore (24) sull'angolo posteriore destro dell'impugnatura (Figura 31).
3. Distribuire una goccia di olio per armi o detergente convenzionale per armi sull'intera lunghezza di ciascuna delle guide del carrello (Figura 32).
4. Inumidire un panno pulito con un detergente commerciale per armi o olio per armi e usarlo per pulire la superficie del carrello.31).

⚠ ATTENZIONE! Le pistole GLOCK sono progettate in modo da funzionare perfettamente con una piccola quantità di lubrificante. Non lubrificare troppo la pistola GLOCK, poiché una quantità eccessiva di lubrificante potrebbe far aderire polvere incombusta e altri residui e, quindi, impedire che la pistola GLOCK funzioni correttamente.

Dopo aver pulito e lubrificato la pistola GLOCK, si dovrebbe eseguire una limitata ispezione (dipendente dal grado d'uso) per assicurarsi che la pistola funzioni correttamente. Se la pistola non supera uno dei seguenti test, contattare un rappresentante GLOCK nella vostra zona o un armaiolo GLOCK / armaiolo certificato. Per ispezionare la pistola GLOCK, eseguire le seguenti operazioni prima di rimontare:

1. ISPEZIONE ESTERNA: Controllare che sulla parte esterna del calcio e del carrello non siano presenti sporco o danni visibili. Prestare particolare attenzione alla tacca di mira e al mirino (15 & 16a), grilletto e guardamano (26), leva arresto carrello (27), fermo caricatore (19) ed estraattore (10).

2. ISPEZIONE DELLA CANNA: Controllare che la canna (2) non presenti sporco, residui di piombo, rigonfiamenti, crepe o oggetti estranei.

AVVERTENZA! Non usare mai una canna incrinata, rigonfia o ostruita. Per la riparazione o la sostituzione, contattare un rappresentante GLOCK nella vostra zona o un armaiolo GLOCK / armaiolo certificato.

3. TEST DELLA SICURA DEL PERCUSSORE: Tenere il carrello e tirare il gancio del percussore (4) (Fig. 33) fino all'estremità posteriore del carrello. Quindi, rilasciarlo lentamente finché non entra in contatto con la sicura del percussore (8).

AVVISO Il percussore viene tenuto in posizione avanzata dalla tensione della molla. Evitare che il percussore vada ad urtare contro la sicura, poiché ciò potrebbe danneggiare il percussore e/o la sicura del percussore.

Con il dito indice e applicando una forza moderata, premere, quindi, il gancio del percussore (4) in avanti (circa 5-8 lbs./23-36 N). Il percussore non deve muoversi in avanti oltre la sicura del percussore (8) e non deve sporgere sulla culatta.

AVVERTENZA! Se la sicura del percussore non impedisce al percussore di muoversi in avanti, **NON CARICARE E NON SPARARE CON LA PISTOLA GLOCK**. Lasciar controllare l'arma da un rappresentante GLOCK nella vostra zona o da un armaiolo GLOCK certificato.





4. PERCUSSORE: Tenere il carrello con la parte terminale del vivo di volata rivolto verso il basso e premere la sicura del percussore con la punta del dito nel carrello. Il percussore dovrebbe spostarsi verso il basso e la punta del percussore dovrebbe sporgere dalla culatta. (Nota: Se la pistola è nuovissima, potrebbe essere necessario esercitare con il dito una leggera pressione verso il basso sulla parte posteriore del percussore per aiutare il movimento del percussore verso il basso).
5. CANALE DEL PERCUSSORE: Tenere premuta la sicura del percussore con la punta delle dita e scuotere energicamente il carrello da una parte terminale all'altra. Si dovrebbe sentire che il percussore si muove liberamente nel canale del percussore.
6. ESTRATTORE: Controllare la culatta e assicurarsi che l'estrattore sia pulito e controllare, inoltre, che il gancio dell'estrattore non sia danneggiato.
7. ESPULSORE: Ispezionare l'espulsore (23) (nel castello della pistola), per assicurare che sia integro (non danneggiato) (Fig. 34).
8. TEST DELLA LEVA DI ARRESTO CARRELLO: Tirare la leva di arresto carrello verso l'alto e rilasciarla. La leva dovrebbe rientrare velocemente nel castello. Se la leva si muove un po' lentamente verso la posizione inferiore o se rimane nella posizione superiore, contattare un rappresentante GLOCK nella vostra zona o un armaiolo GLOCK/armaiolo certificato.
9. ISPEZIONE DEL CARICATORE: Controllare che tutti i caricatori siano privi di sporco o danni visibili. Prestare particolare attenzione a bordi aperti o danneggiati e controllare che l'elevatore (32) non sia danneggiato (Fig. 35). Premere l'elevatore con la punta del dito verso il basso e quindi rilasciarlo. L'elevatore dovrebbe scattare velocemente e completamente verso l'alto e non dovrebbe restare incassato nel corpo del caricatore.

XI. Rimontaggio e Ispezione

⚠ AVVERTENZA! Si raccomanda di indossare sempre occhiali di sicurezza quando si rimonta la pistola GLOCK in modo da proteggere gli occhi dalla molla.

Per rimontare la pistola GLOCK, procedere seguendo le istruzioni descritte qui di seguito.

1. Tenere la canna (2) per l'aletta della canna e inserirla nel carrello (1) premendo verso il basso e verso l'interno (Fig. 36). (Nota: I numeri tra parentesi presenti in questo manuale si riferiscono alla lista dei pezzi e al disegno esploso delle pagine 40-41).
2. Inserire la molla di recupero (3) nel carrello ponendo l'estremità più piccola della molla di recupero nella cavità della parte anteriore del carrello e premere l'altra estremità della molla di recupero nella direzione del carrello, comprimendola leggermente. Premere, quindi, verso il basso finché l'estremità più grande della molla di recupero non sia alloggiata nella cavità a forma di mezzaluna nelle camme di blocco della canna (Fig. 37-39).
3. Tenere il castello con la mano con cui si spara. Durante l'operazione, tenere il dito fuori della guardia del grilletto. Collocare il carrello sul castello (17) davanti alle guide di scorrimento del carrello e tirare il carrello verso il retro del castello finché il fermo di blocco carrello (21) non si muove verso l'alto per bloccare il carrello (Fig. 40).





Dopo aver rimontato la pistola GLOCK, è necessario esaminarla per assicurarsi che funzioni correttamente. Procedere nella maniera seguente:

1. **CONTROLLO DELLA SICURA DEL GRILLETTO:** Assicurarsi che la pistola GLOCK non sia carica estraendo il caricatore dalla pistola e assicurandosi visivamente e fisicamente (con il dito) che in canna non sia presente una cartuccia. Tirare il carrello all'indietro e rilasciarlo per far tornare il grilletto nella posizione avanzata. Orientando il vivo di volata della pistola GLOCK in una direzione sicura (una direzione sicura è quella in cui nessuno possa essere ferito nel caso esplodesse accidentalmente un colpo) afferrare il grilletto ai lati (senza toccare o azionare la sicura del grilletto) e provare a tirare il grilletto all'indietro (Fig. 41). La sicura del grilletto dovrebbe impedire che il grilletto si muova all'indietro e la pistola non dovrebbe tirare in bianco.

⚠ AVVERTENZA! Se la sicura non impedisce al grilletto di muoversi all'indietro, e se il percussore dovesse muoversi troppo velocemente, **NON CARICARE E NON USARE LA PISTOLA GLOCK;** farla esaminare da un rappresentante GLOCK o da un armaiolo GLOCK/armaiolo certificato.

2. **VERIFICA DEL RESETTAGGIO DEL GRILLETTO:** Tenere sempre il vivo di volata della pistola GLOCK puntato in una direzione sicura; tirare il grilletto e tenerlo indietro. Si dovrebbe sentire che il percussore è scattato. Tenendo ancora il grilletto in posizione arretrata, tirare il carrello all'indietro (Fig. 42) e poi rilasciarlo in modo che possa scattare rapidamente in avanti. Adesso rilasciare il grilletto. Il grilletto dovrebbe muoversi in avanti. Ripetere il test più volte.

3. **CONTROLLO DELLA LEVA DI ARRESTO DEL CARRELLO:** Inserire un caricatore vuoto nella pistola. Tirare completamente indietro il carrello. Il carrello deve bloccarsi in posizione aperta (Fig. 43). Ripetere il controllo della leva di arresto carrello-otturatore con ognuno dei caricatori VUOTI in proprio possesso.



Oltre alla limitata ispezione descritta in questo manuale (effettuata dall'utilizzatore), le pistole GLOCK utilizzate dalle forze di polizia, forze di sicurezza e di impiego militare, così come tutte le pistole GLOCK che siano usate con frequenza, devono essere regolarmente esaminate da un armaiolo con certificato GLOCK/armaiolo certificato o inviate per l'ispezione a un rappresentazione GLOCK della propria zona. Anche se un intervallo di ispezione appropriato dipende dalle condizioni di utilizzo, per le forze di polizia, forze di sicurezza e personale militare, vale la regola pratica di far controllare una volta all'anno le pistole da un armaiolo con certificato GLOCK/armaiolo certificato. Prima di inviare la propria pistola all'ispezione, per trovare un armaiolo con certificato GLOCK/armaiolo certificato nella propria zona, si consiglia di contattare il proprio rivenditore GLOCK o un rappresentante GLOCK nella propria zona.

XII. Personalizzazione delle Pistole



Dorsalini GLOCK 44 Personalizzazione del castello

Le pistole GLOCK 44 sono dotate di dorsalini aggiuntivi intercambiabili, con o senza sperone (beaver tail) per adattare alla mano le dimensioni e la forma del calcio (Fig. 44-45). Senza dorsalini, il calcio della GLOCK 44 ha le stesse dimensioni dei modelli SF. Il dorsalino di misura media aumenta la misura del calcio di circa 0,08 pollici / 2mm. Il dorsalino di misura grande aumenta la misura del calcio di circa 0,16 pollici / 4mm. I dorsalini con sperone (beaver tail) hanno le stesse dimensioni e hanno un'estensione nella parte superiore in modo da stabilizzare maggiormente la mano del tiratore sull'arma.



Varianti disponibili

Senza dorsalini	Castello corto (castello SF)
Dorsalino medio con sperone (BT)	Castello medio (M) + 0.08 in. / 2mm
Dorsalino medio senza sperone (BS)	
Dorsalino grande con sperone (BT)	Castello grande (L) + 0.16 in. / 4mm
Dorsalino grande senza sperone (BS)	

AVVERTENZA! Prima di sostituire il dorsalino, assicurarsi sempre che la pistola GLOCK non sia carica (caricatore estratto e camera di cartuccia vuota).



I dorsalini (17a/b 17c/d) si sostituiscono nel modo seguente. (Nota: I numeri tra parentesi presenti in questo manuale si riferiscono alla lista dei pezzi 46 e al disegno esplosivo delle pagine 40-41).

1. Rimuovere il perno dall' assieme del grilletto (29/29a) utilizzando la clip multifunzionale: spingere il perno da un lato all'altro completamente fuori dal castello (17) (Fig. 46).

2. Se è già presente un dorsalino, rimuoverlo (Fig. 47/48).
3. Quando si monta un dorsalino, fissarlo al carrello agganciando prima la parte inferiore del dorsalino nella parte inferiore del carrello e premendo poi la parte superiore del dorsalino sul carrello (Fig. 49).
4. Quando si monta un dorsalino con sperone (beaver tail), premerlo contro la parte posteriore dell'impugnatura finché non si incassa con uno scatto nel piccolo naso della struttura modulare del dorsalino (MBS)/Gen5/Crossover. (Nota: I dorsalini con sperone (beaver tail) si adattano anche a modelli più vecchi di pistole Gen4 non dotate del piccolo naso. Il naso costituisce solo un elemento ulteriore di fissaggio (Fig. 50)).
5. Se non si montano dorsalini, utilizzare il perno corto per il blocco di montaggio facendo entrare il lato piatto della clip multifunzionale nella relativa apertura nella parte posteriore del carrello finché la clip non è alloggiata perfettamente centrata nel carrello. Se si monta un dorsalino, tenerlo fermo al carrello mentre si inserisce il perno lungo del blocco di montaggio; questo si deve inserire facendo entrare il lato piatto della clip multifunzionale nella relativa apertura posta sulla parte posteriore del carrello e spingere la clip finché non è alloggiata, perfettamente centrata, nel carrello.
6. Ispezionare la pistola e controllare di aver utilizzato il perno corretto per il blocco di montaggio. Il perno deve chiudere in piatto con il carrello. Se si inserisce il perno lungo senza dorsalino, questo sposterà sul lato del dorsalino e darà fastidio quando si sparerà. Se si inserisce il perno corto con un dorsalino, questo non raggiungerà i lati del carrello. Il dorsalino potrebbe, quindi, staccarsi.





Arresto del caricatore sostituibile GLOCK 44 Sostituire l'arresto del caricatore

Per le pistole GLOCK 44 è anche disponibile un arresto caricatore (19) di dimensioni maggiori che può essere montato sia per tiratori che usano la mano destra che per coloro che usano la mano sinistra. Il caricatore GLOCK 44 si monta nel modo illustrato qui di seguito. (Nota: Prima di sostituire l'arresto del caricatore, l'arma deve essere stata smontata, come descritto nel capitolo 9).



1. Tenere il castello (17) in modo da poter ben vedere il caricatore.
2. Premendo contro entrambi i lati dell'arresto del caricatore, per evitare che si muova, utilizzare un piccolo cacciavite per spingere la molla verso l'arresto del caricatore (18), verso l'alto in direzione della tacca a forma di „U“ nell'arresto del caricatore (Fig. 52). In questo modo si allenta la tensione della molla dell'arresto del caricatore. Togliere la molla dell'arresto del caricatore dal castello, prima di togliere l'arresto del caricatore (Fig. 53).
3. Rimuovere l'arresto del caricatore estraendolo dal castello (Fig. 54).
4. Ruotare l'arresto del caricatore e inserirlo dall'altro lato, dall'esterno nel castello (Fig. 55).
5. Spingere la molla dell'arresto del caricatore nella sua sede fino a fine corsa. Con un piccolo cacciavite piatto riposizionare l'estremità della molla nella tacca a forma di „U“ nell'arresto del caricatore.
6. Inserire un caricatore vuoto nell'arma e premere l'arresto/rilascio del caricatore per controllare che funzioni correttamente. Ripetere più volte l'operazione.
7. Rimontare la pistola GLOCK secondo le istruzioni contenute nel Capitolo 11.

XV. Lucchetto da pistola con cavo

La pistola GLOCK viene fornita in modo standard (solo per USA e Canada) con un lucchetto da pistola con cavo (Fig. 56). Il lucchetto da pistola deve essere montato su una pistola non carica, con il carrello in posizione bloccata aperta (posizione arretrata). Il lucchetto da pistola si inserisce fra la finestra di espulsione e l'alloggiamento del caricatore. Connettere l'estremità del cavo al lucchetto e assicurarsi che sia bloccato.

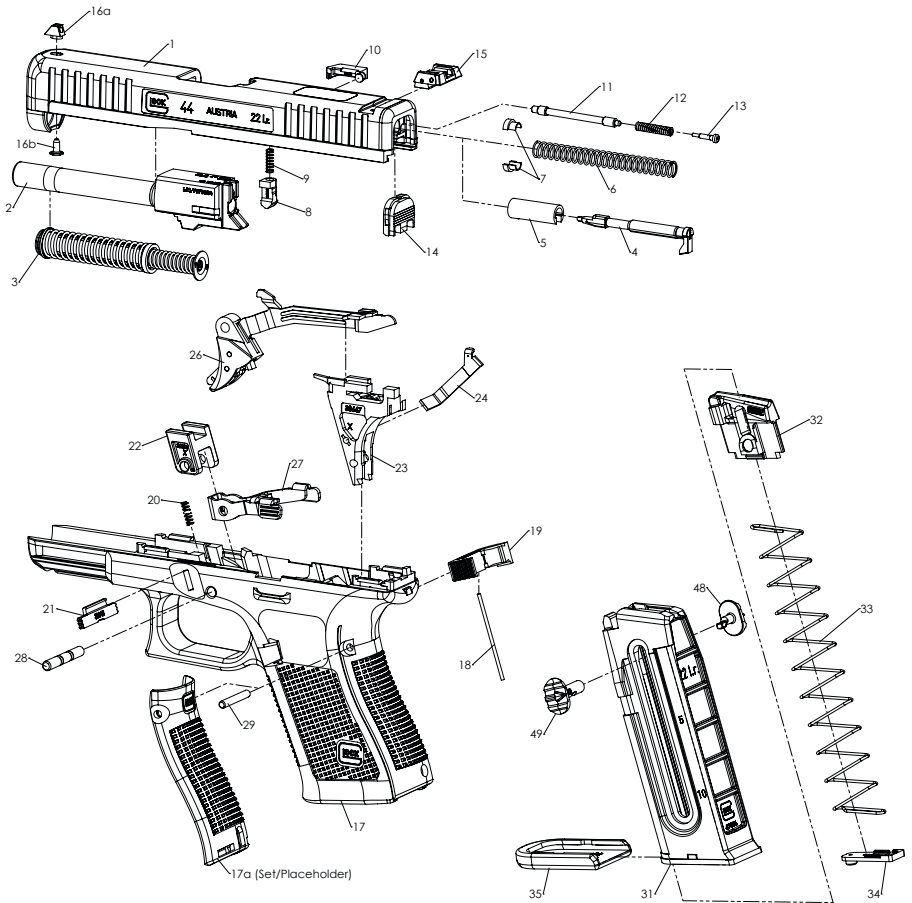


⚠ AVVERTENZA! Non lasciare mai la pistola GLOCK in un luogo accessibile a bambini o a persone non autorizzate. Non custodire la chiave del cavo di sicurezza insieme alla pistola GLOCK.

XVI. Lista dei componenti

1	Carrello
2	Canna
3	Molla di recupero
4	Percussore
5	Boccola del percussore
6	Molla del percussore
7	Boccole della molla del percussore
8	Sicura percussore
9	Molla sicura percussore
10	Estrattore
11	Perno blocco estrattore
12	Molla perno blocco estrattore
13	Terminale blocco estrattore
14	Piastra di copertura carrello
15	Tacca di mira
16a	Mirino
16b	Vite mirino
17	Fusto
17a	Dorsalino Set
18	Molla di rilascio caricatore
19	Arresto/Rilascio caricatore
20	Molla fermo carrello
21	Fermo carrello
22	Blocchetto di chiusura
23	Blocchetto scatto ed espulsore
24	Disconnettore
25	---
26	Grilletto con asta
27	Leva di fermo carrello ambidestra
28	Perno del grilletto
29	Perno alloggiamento grilletto (corto)
30	---
31	Corpo del caricatore
32	Elevatore
33	Molla del caricatore
34	Piastrina del caricatore
35	Base del caricatore
48	Guida elevatore destra
49	Guida elevatore sinistra

Disegno dell'esplosivo GLOCK 44



XVI. Dati tecnici

RESISTENZA GRILLETTO (~)	N lbs	26 5.8
CORSA DEL GRILLETTO (~)	mm inch	12,5 0.49
PESO AD ARMA CARICA (~)	g oz	453 15.98
PESO INCL. CARICATORE	g oz	418 14.7
CAPIENZA DEL CARICATORE	rounds	10
RIGATURA DELLA CANNA		6
LUNGHEZZA DELLA ROTAZIONE	mm inch	406 15.98
LUNGHEZZA CANNA	mm inch	102 4.02
LINEA DI MIRA	mm inch	158 6.22
ALTEZZA CON CARICATORE	mm inch	128 5.04
LARGHEZZA CARRELLO	mm inch	25,5 1.00
LARGHEZZA (TOTALE)	mm inch	32 1.26
LUNGHEZZA CARRELLO TOTALE	mm inch	174 6.85
LUNGHEZZA (TOTALE)	mm inch	185 7.28
CALIBRO		22 l.r.
MODELLO		G44

COMPACT

Youth Handgun Safety Act Notice

- 1 The misuse of handguns is a leading contributor to juvenile violence and fatalities.
- 2 Safely storing and securing firearms away from children will help prevent the unlawful possession of handguns by juveniles, stop accidents, and save lives.
- 3 Federal law prohibits, except in certain limited circumstances, anyone under 18 years of age from knowingly possessing a handgun, or any person from selling, delivering, or otherwise transferring a handgun to a person under 18.
- 4 A knowing violation of the prohibition against selling, delivering, or otherwise transferring a handgun to a person under the age of 18 is, under certain circumstances, punishable by up to 10 years in prison.

FEDERAL LAW

The Gun Control Act of 1968, 18 U.S.C. Chapter 44, provides in pertinent part as follows:

18 U.S.C. §922(x)

- 1 It shall be unlawful for any person to sell, deliver, or otherwise transfer to a person who the transferor knows or has reasonable cause to believe is a juvenile –
 - A a handgun; or
 - B ammunition that is suitable for use only in a handgun.
- 2 It shall be unlawful for any person who is a juvenile to knowingly possess –
 - A a handgun; or
 - B ammunition that is suitable for use only in a handgun.
- 3 This subsection does not apply to –
 - A a temporary transfer of a handgun or ammunition to a juvenile or to the possession or use of a handgun or ammunition by a juvenile if the handgun and ammunition are possessed and used by the juvenile –
 - i in the course of employment, in the course of ranching or farming related to activities at the residence of the juvenile (or non property used for ranching or farming at which the juvenile, with the permission of the property owner or lessee, is performing activities related to the operation of the farm or ranch), target practice, hunting, or a course of instruction in the safe and lawful use of a handgun;

- ii with the prior written consent of the juvenile's parent or guardian who is not prohibited by Federal, State, or local law from possessing a firearm, except –
 - I during transportation by the juvenile of an unloaded handgun in a locked container directly from the place of transfer to a place at which an activity described in clause (i) is to take place and transportation by the juvenile of that handgun, unloaded and in a locked container, directly from the place at which such an activity took place to the transferor; or
 - II with respect to ranching or farming activities as described in clause (i), a juvenile may possess and use a handgun or ammunition with the prior written approval of the juvenile's parent or legal guardian and at the direction of an adult who is not prohibited by Federal, State or local law from possessing a firearm;
 - ii the juvenile has the prior written consent in the juvenile's possession at all times when a handgun is in the possession of the juvenile; and
 - ii in accordance with State and local law;
 - B** a juvenile who is a member of the Armed Forces of the United States or the National Guard who possesses or is armed with a handgun in the line of duty;
 - C** a transfer by inheritance of title (but not possession) of a handgun or ammunition to a juvenile; or
 - D** the possession of a handgun or ammunition by a juvenile taken in defense of the juvenile or other persons against an intruder into the residence of the juvenile or a residence in which the juvenile is an invited guest.
- 4 A handgun or ammunition, the possession of which is transferred to a juvenile in circumstances in which the transferor is not in violation of this subsection shall not be subject to permanent confiscation by the Government if its possession by the juvenile subsequently becomes unlawful because of the conduct of the juvenile, but shall be returned to the lawful owner when such handgun or ammunition is no longer required by the Government for the purposes of investigation or prosecution.
- 5 For purposes of this subsection, the term "juvenile" means a person who is less than 18 years of age.

- 6**
- A** In a prosecution of a violation of this subsection, the court shall require the presence of a juvenile defendant's parent or legal guardian at all proceedings.
 - B** The court may use the contempt power to enforce subparagraph (A).
 - C** The court may excuse attendance of a parent or legal guardian of a juvenile defendant at a proceeding in a prosecution of a violation of this subsection for good cause shown.

18 U.S.C. § 924(a)(6)

- i** A juvenile who violates section 922(x) shall be fined under this title, imprisoned not more than 1 year, or both, except that a juvenile described in clause (ii) shall be
 - A** sentenced to probation on appropriate conditions and shall not be incarcerated unless the juvenile fails to comply with a condition of probation.
- ii** A juvenile is described in this clause if –
 - I** the offense of which the juvenile is charged is possession of a handgun or ammunition in violation of section 922(x)(2); and
 - II** the juvenile has not been convicted in any court of an offense (including an offense under section 922(x) or a similar State law, but not including any other offense consisting of conduct that if engaged in by an adult would not constitute an offense) or adjudicated as a juvenile delinquent for conduct that if engaged in by an adult would constitute an offense.
- B** A person other than a juvenile who knowingly violates section 922(x) –
 - i** shall be fined under this title, imprisoned not more than 1 year, or both; and
 - ii** if the person sold, delivered, or otherwise transferred a handgun or ammunition to a juvenile knowing or having reasonable cause to know that the juvenile intended to carry or otherwise possess or discharge or otherwise use the handgun or ammunition in the commission of a crime of violence, shall be fined under this title, imprisoned not more than 10 years, or both.

State required Safety Warnings

Certain states have law requiring that specific warnings be provided with handguns sold in those states. Because GLOCK pistols are sold in all states, the safety warnings required by all states are included in this manual.

California:

⚠ WARNING!

"Firearms must be handled responsibly and securely stored to prevent access by children and other unauthorized users. California has strict laws pertaining to firearms, and you may be fined or imprisoned if you fail to comply with them. Visit the Web site of the California Attorney General at <https://oag.ca.gov/firearms> for information on firearm laws applicable to you and how you can comply. Prevent child access by always keeping guns locked away and unloaded when not in use. If you keep a loaded firearm where a child obtains and improperly uses it, you may be fined or sent to prison."

⚠ ADVERTENCIA!

"Las armas de fuego deben operarse con responsabilidad y mantenerse guardadas en un lugar seguro fuera del alcance de niños o usuarios no autorizados. California tiene leyes estrictas con respecto a armas de fuego, y Usted puede ser multado o enviado a prisión por su incumplimiento con estas regulaciones. Visite la página web del Fiscal General de California en <https://oag.ca.gov/firearms> para obtener información acerca de las regulaciones sobre armas de fuego aplicables a su situación y que debe hacer para cumplir con ellas. Prevenga que niños tengan acceso a armas de fuego manteniéndolas descargadas y guardadas bajo llave cuando no las esté utilizando. Si Usted mantiene un arma de fuego cargada donde un niño pueda tener acceso y la usa de manera inapropiada, Usted puede resultar multado o enviado a prisión."

Connecticut:

"UNLAWFUL STORAGE OF A LOADED FIREARM MAY RESULT IN IMPRISONMENT OR FINE."

Florida:

"IT IS UNLAWFUL, AND PUNISHABLE BY IMPRISONMENT AND FINE, FOR ANY ADULT TO STORE OR LEAVE A FIREARM IN ANY PLACE WITHIN THE REACH OR EASY ACCESS OF A MINOR UNDER 18 YEARS OF AGE OR TO KNOWINGLY SELL OR OTHERWISE TRANSFER OWNERSHIP OR POSSESSION OF A FIREARM TO A MINOR OR A PERSON OF UNSOUND MIND."

Maine:

"ENDANGERING THE WELFARE OF A CHILD IS A CRIME. IF YOU LEAVE A FIREARM AND AMMUNITION WITHIN EASY ACCESS OF A CHILD, YOU MAY BE SUBJECT TO FINE, IMPRISONMENT OR BOTH. KEEP FIREARMS AND AMMUNITION LOCKED UP. USE TRIGGER LOCKS."

Maryland:

WARNING: "CHILDREN CAN OPERATE FIREARMS WHICH MAY CAUSE DEATH OR SERIOUS INJURY. IT IS A CRIME TO STORE OR LEAVE A LOADED FIREARM IN ANY LOCATION WHERE AN INDIVIDUAL KNEW OR SHOULD HAVE KNOWN THAT AN UNSUPERVISED MINOR WOULD GAIN ACCESS TO THE FIREARM. STORE YOUR FIREARM RESPONSIBLY!"

Massachusetts:

"WARNING FROM THE MASSACHUSETTS ATTORNEY GENERAL: This handgun is not equipped with a device that fully blocks use by unauthorized users. More than 200,000 firearms like this one are stolen from their owners every year in the United States. In addition, there are more than a thousand suicides each year by younger children and teenagers who get access to firearms. Hundreds more die from accidental discharge. It is likely that many more children sustain serious wounds, or inflict such wounds accidentally on others. In order to limit the chance of such misuse, it is imperative that you keep this weapon locked in a

secure place and take reasonable preventive steps necessary to limit the possibility of theft or accident. Failure to take reasonable preventative steps may result in innocent lives being lost, and in some circumstances may result in your liability for these deaths."

"IT IS UNLAWFUL TO STORE OR KEEP A FIREARM, RIFLE, SHOTGUN OR MACHINE GUN IN ANY PLACE UNLESS THAT WEAPON IS EQUIPPED WITH A TAMPER-RESISTANT SAFETY DEVICE OR IS STORED OR KEPT IN A SECURELY LOCKED CONTAINER."

New Jersey:

"IT IS A CRIMINAL OFFENSE TO LEAVE A LOADED FIREARM WITHIN EASY ACCESS OF A MINOR."

New York City:

"THE USE OF A LOCKING DEVICE OR SAFETY LOCK IS ONLY ONE ASPECT OF RESPONSIBLE FIREARMS STORAGE. FOR INCREASED SAFETY, FIREARMS SHOULD BE STORED UNLOADED AND LOCKED IN A LOCATION THAT IS BOTH SEPARATE FROM THEIR AMMUNITION AND INACCESSIBLE TO CHILDREN AND OTHER UNAUTHORIZED PERSONS."

North Carolina:

"IT IS UNLAWFUL TO STORE OR LEAVE A FIREARM THAT CAN BE DISCHARGED IN A MANNER THAT A REASONABLE PERSON SHOULD KNOW IS ACCESSIBLE TO A MINOR."

Texas:

"IT IS UNLAWFUL TO STORE, TRANSPORT, OR ABANDON AN UNSECURED FIREARM IN A PLACE WHERE CHILDREN ARE LIKELY TO BE AND CAN OBTAIN ACCESS TO THE FIREARM."

Wisconsin:

"IF YOU LEAVE A LOADED FIREARM WITHIN THE REACH OR EASY ACCESS OF A CHILD YOU MAY BE FINED OR IMPRISONED OR BOTH IF THE CHILD IMPROPERLY DISCHARGES, POSSESSES, OR EXHIBITS THE FIREARM."

State laws and regulations concerning firearms change constantly. Please check with your local federally licensed firearm dealer or state police for additional laws and regulations regarding the storage and use of firearms in your state.

CONTATTI:

Per informazioni più dettagliate sui nostri prodotti, andate su www.glock.com o contattate il vostro venditore locale GLOCK.

PROPRIETARIO DEI MEDIA, EDITORE:

GLOCK Ges.m.b.H.
Gaston Glock-Platz 1,
2232 Deutsch-Wagram
Austria

IMMAGINI:

LE IMMAGINI DI QUESTO CATALOGO

Sono esemplificative e possono differire dal prodotto reale.

STAMPA:

Gerin Druck GmbH
Gerinstraße 1-3,
2120 Wolkersdorf
Austria

INFORMAZIONI SUL BREVETTO USA:

Questo prodotto può essere coperto da uno o più brevetti. Per informazioni sui brevetti visita us.glock.com.

Ci si riserva su eventuali cambiamenti di dati tecnici, misure ed errori di stampa.

